

SCHEDA TECNICA
SCRATCH & STRETCH - VERSIONE SALA

ORARIO DI MONTAGGIO ED EQUIPE TECNICA

Il giorno antecedente lo spettacolo :

Mattina [montaggio scenografie e tecnica aerea] : predisporre una persona per aiutare a scaricare il materiale della compagnia, un macchinista ed un responsabile della tecnica del teatro.

Pomeriggio [luci e audio] :

predisporre un tecnico luci che aiuti a piazzare i fari e ad effettuare i puntamenti.

Il giorno dello spettacolo :

Mattina [rifiniture ed ultime prove tecniche] primo pomeriggio [prove]

2 ore prima dell'apertura delle porte [mise en place] :

predisporre una persona per la pulizia del palco

5 minuti prima dello spettacolo apertura delle porte.

Durata dello spettacolo circa 50 minuti :

prevedere un tecnico per l'apertura del sipario

Smontaggio 2 ore :

prevedere 1 persona per lo smontaggio

Nel caso non sia possibile montare il giorno prima e non si possa effettuare un premontaggio, dovranno essere già montate le luci (vedi DISEGNO LUCI) , l'audio (vedi AUDIO) e predisposti i punti di ancoraggio (vedi PUNTI DI ANCORAGGIO). In tal caso sono previsti i seguenti orari:

Mattina I [montaggio scenografie] :

predisporre una persona per aiutare a scaricare il materiale della compagnia, un macchinista ed un responsabile della tecnica del teatro.

Mattina II [luci e audio] : predisporre un tecnico luci che aiuti a piazzare ed effettuare i puntamenti primo pomeriggio [prove]

2 ore prima dell'apertura delle porte [mise en place] :

predisporre una persona per la pulizia del palco

5 minuti prima dello spettacolo apertura delle porte. Durata dello spettacolo : +/-60 minuti

prevedere un tecnico per l'apertura del sipario

Smontaggio: 2 ore

prevedere 1 persona per lo smontaggio

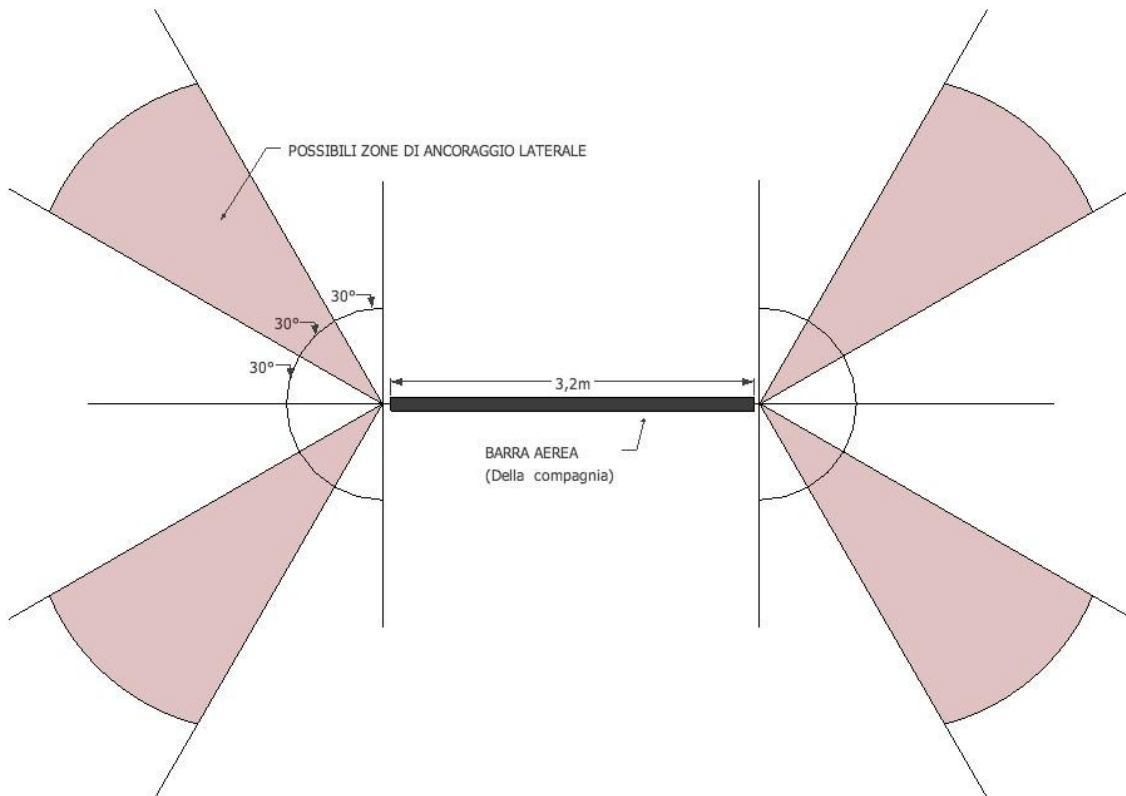
A CARICO DELL'ORGANIZZAZIONE

Punti di ancoraggio tessuti aerei e barra per corda volante

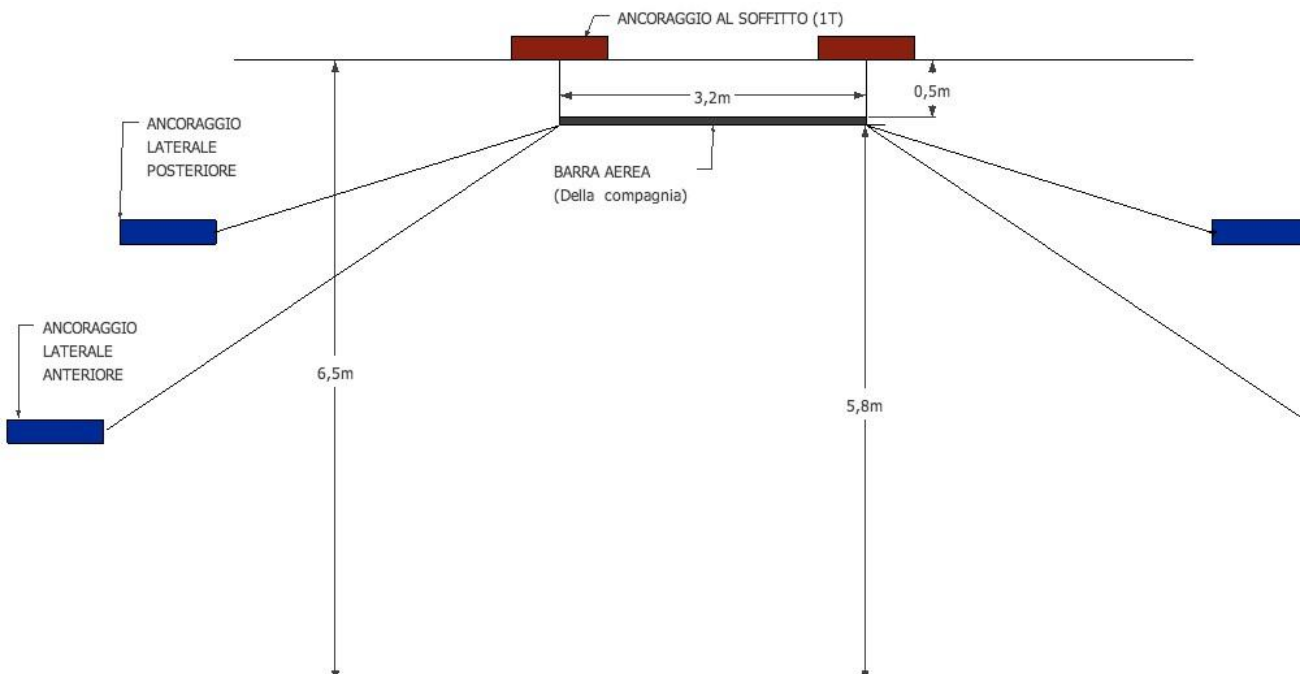
Per il tessuto aereo occorre 1 punto di ancoraggio al soffitto da 350 kg (in alternativa 2 punti da 175 kg l'uno) a centro palco.

Per la barra della corda volante occorrono, in corrispondenza del proscenio, due punti di ancoraggio da 500 kg l'uno (in alternativa 4 punti da 250 kg l'uno sulla stessa linea) + 4 punti di ancoraggio laterali. Segue lo schema della disposizione dei punti di ancoraggio per la barra aerea:

Vista dall'alto:

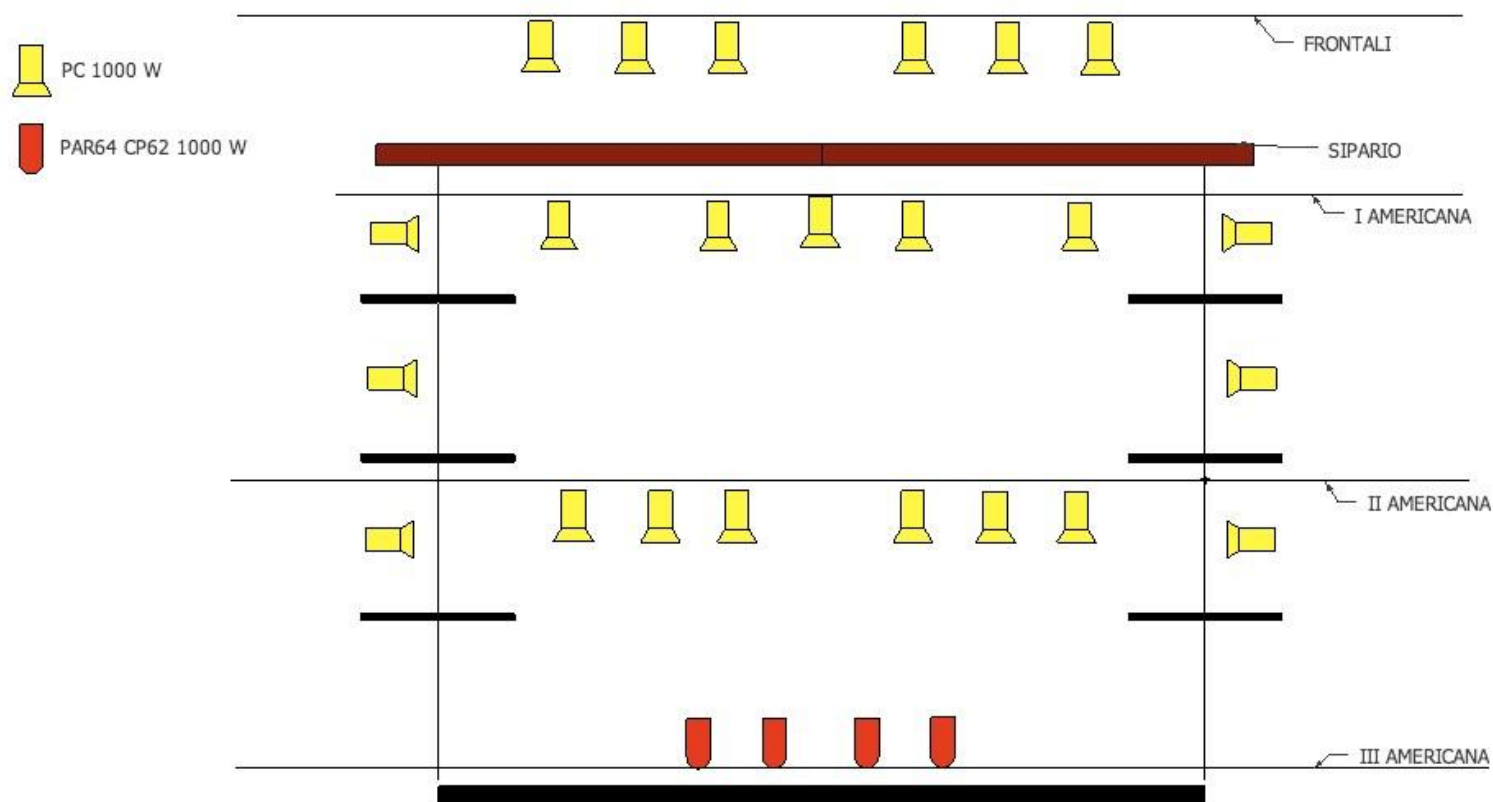


Vista frontale:



Luci

- 23 PC 1000 W
- 4 PAR 64 CP62 1000 W
- Prolunghe e ciabatte in quantità sufficiente per alimentare tutta la sala



Audio

Un mixer con minimo 5 entrate XLR + 1 entrata stereo per il lettore CD
Amplificazione adeguata alla sala + 2 monitor
Predisporre due ingressi XLR sulla scena per il pianoforte

Regia

Le consolle suono e luci devono essere vicine.

Camerini

Per due artisti. Lavello, specchio, doccia calda e riscaldamento d'inverno.
Se possibile : bottiglie di acqua naturale, succhi di frutta, frutta fresca e/o secca.

MATERIALE DELLA COMPAGNIA

Materiale aereo:

1 tessuto aereo, una barra aerea e corda volante

Materiale audio: 1 microphone hs - 1 pocket transmetteur - 1 micro direzionale Rode M3 -
1 pianoforte ROLAND F4 – 1 synth MICROKORG - 1 pedaliera effettiera digitec - 2
Sampler ROLAND SP 250 SX

Questa scheda tecnica corrisponde ad un'installazione ottimale ed è complementare al contratto. Restiamo a vostra disposizione per ulteriori informazioni.