

ORARIO DI MONTAGGIO ED EQUIPE TECNICA

Il giorno antecedente lo spettacolo :

Mattina [montaggio scenografie] :

predisporre una persona per aiutare a scaricare il materiale della compagnia, un macchinista, un tecnico luci e un fonico.

Pomeriggio [luci e audio]

Il giorno dello spettacolo :

Mattina [rifiniture ed ultime prove tecniche] primo pomeriggio [prove]

2 ore prima dell'apertura delle porte [mise en place] :

predisporre una persona per la pulizia del palco

5 minuti prima dello spettacolo apertura delle porte.

Durata dello spettacolo +/-60 minuti (no sipario)

Smontaggio 1/2 ore :

prevedere 1 persona per lo smontaggio

A CARICO DELL'ORGANIZZAZIONE

Quadratura

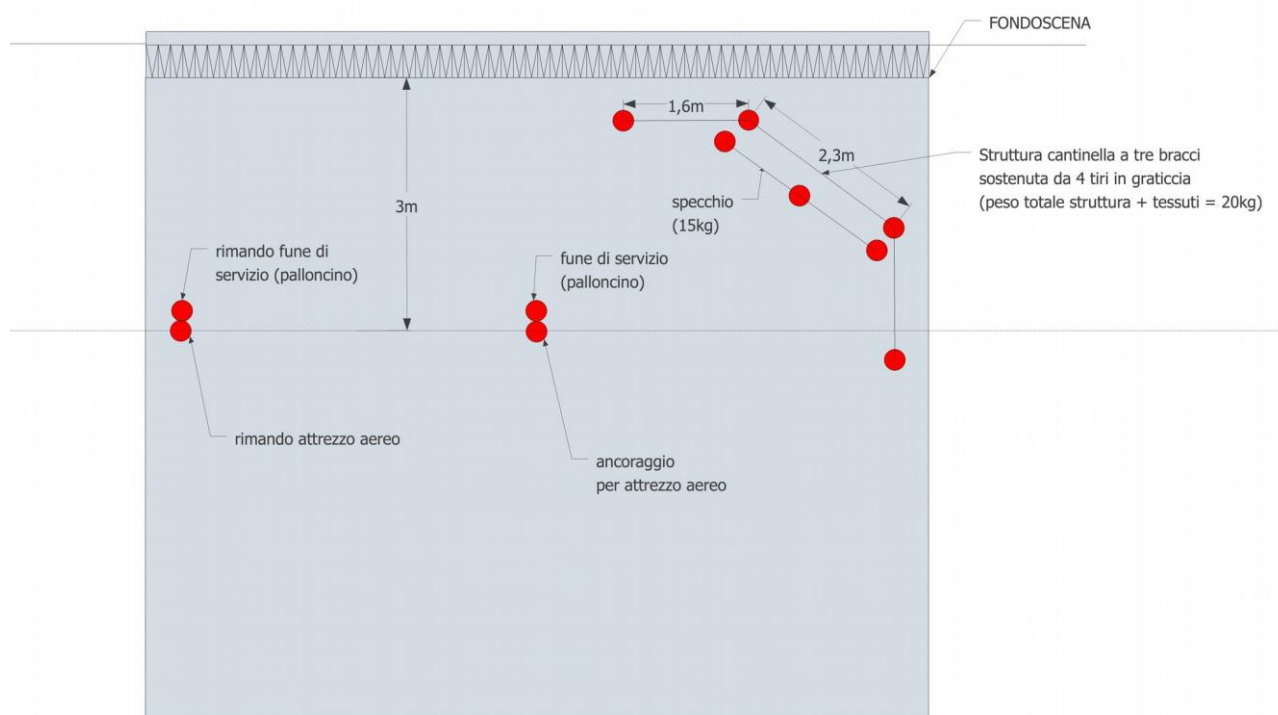
- Fondo scena nero con apertura centrale, minimo 3 quinte laterali all'italiana per ogni lato (in funzione della profondità)
- Altezza graticcia: 5,80/6,00m
- Larghezza: 9,00m minimo
- Profondità: 8,00m davanti il fondo scena

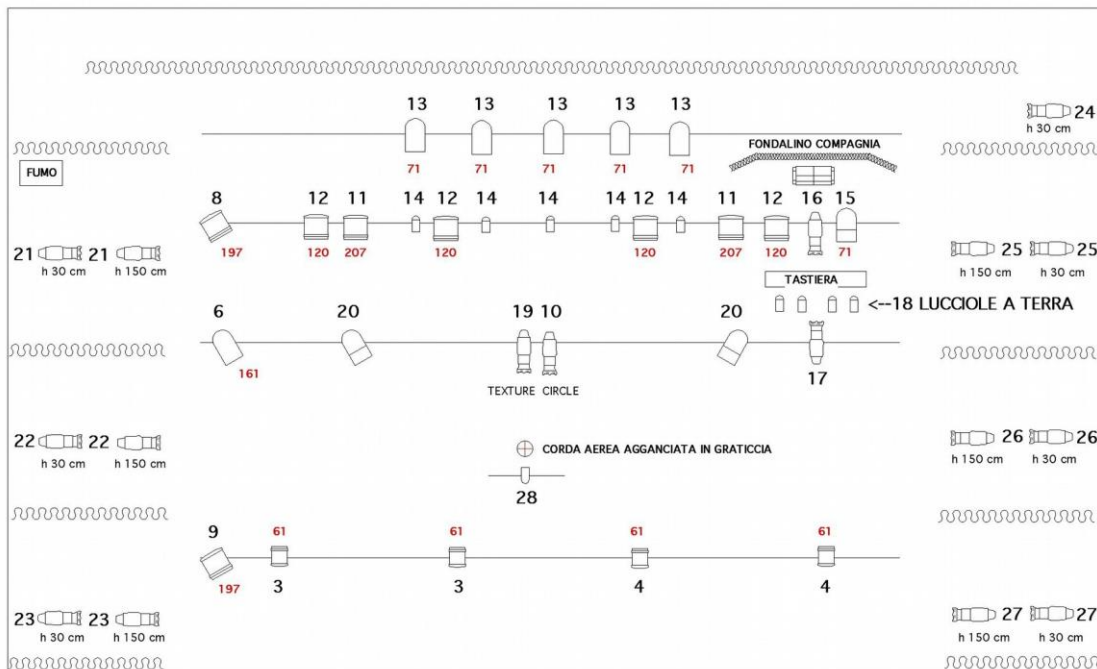
Punti di ancoraggio

Per installare l'"attrezzo aereo" della compagnia si necessitano di 2 punti di sospensione in graticcia in grado di sostenere 180 kg l'uno. Il posizionamento di un punto di ancoraggio è a centro sala, mentre l'altro deve essere posizionato sulla stessa linea per effettuare un "rimando" dietro una quinta laterale.

La compagnia installa un proprio tessuto attraverso una struttura a tre bracci (peso complessivo struttura + tessuti = 20kg) ed uno specchio (da 15kg, posizionato parallelamente a 20 cm dal braccio centrale della struttura).


Per questa installazione si necessita di 7 funi rimandate in graticcia.







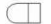
LEGENDA


 n° 8 PC/FRESNELL 2000W

 n° 8 PC 1000W

 n° 18 SAGOMATORI ETC 25°/50° di cui 2 con PORTA GOBOS

 n° 6 PAR 64 cp 61 1000W

 n° 3 PAR 64 cp 62 1000W

 n° 10 PAR 36-SUPER LUCCIOLA

 n° 1 STROBO ATOMIC 3000

 n° 1 MACCHINA FUMO

TUTTI I PROIETTORI DEVONO ESSERE COMPLETI DI BANDIERE E PORTAGELATINE

SI RICHIEDE INOLTRE:

Nr° 1 MIXER LUCI ETC SMARTFADE 2496

Nr° 36 CANALI DIMMER

Nr° 10 BASETTE X PROIETTORI

GELATINE Nr° 061, 071, 120, 197, 161, 207

N.B.:

- Relativamente alla voce STROBO ATOMIC 3000, sarà fornita una similare
- Gelatine a carico della compagnia

Audio

- Un mixer con minimo 8 entrate XLR + 2 entrata stereo.
- Per amplificare la batteria sarà previsto un set di microfoni idonei, 2 astenane, 1 asta microfonica, 1 radiomicrofono gelato
- Amplificazione adeguata alla sala + 2 monitor da minimo 500w
- Ciabatta audio (posizionata sull'angolo in fondo a dx)

Regia

Le consolle suono e luci devono essere vicine.

Camerini

Per due artisti. Lavello, specchio, **doccia calda** e riscaldamento d'inverno.

Se possibile: bottiglie di acqua naturale, succhi di frutta, frutta fresca e/o secca.

Questa scheda tecnica corrisponde ad un' istallazione ottimale ed è complementare al contratto. Restiamo a vostra disposizione per ulteriori informazioni.

CONTATTI

Direttore Tecnico : Domenico De Vita – +39.328.4185617

Italia

Ass. Sistema 23
Fabiana Ruiz Diaz
+39 340.6902944
Via B. Cerretti 31
00167 Roma

Belgio

Cie. El Grito
Giacomo Costantini
+39 388.3277380
113, Av. du Parc 1190
Bruxelles

info@circoelgrito.it - www.circoelgrito.it